

1. Van het bestuur

Een stuk later dan aanvankelijk gepland hierbij de nieuwsbrief. In de afgelopen maanden hebben we hard gewerkt aan de jaarrekeningen van beide coöperaties. Ook komen er verschillende ontwikkelingen op ons af, waar we als bestuur een mening over moeten gaan vormen. En is de energiemarkt nog steeds volop in beweging. We zijn als coöperatie ook bezig met de voorbereiding van nieuwe projecten, maar ook nog steeds op zoek naar nieuwe daken, zie ook verderop in deze nieuwsbrief.

In de afgelopen maanden hebben zich ook een aantal mensen uit Gelselaar bij ons gemeld (de werkgroep duurzaamheid van Gelselaars belang). Zij willen niet zelf een nieuwe, kleine coöperatie vormen, maar graag gebruik maken van onze coöperatie, omdat hun postcode valt onder ons gebied. Het bestuur heeft besloten om akkoord te gaan met het verzoek, door ons met een commissie ook actief te richten op Gelselaar. In de praktijk zullen de mensen uit Gelselaar lid worden van onze coöperatie en deelnemen aan door hen aangedragen projecten in Gelselaar, die we samen met hen gaan realiseren. De Energiewerkgroep Gelselaar wordt dan een commissie die valt onder onze coöperatie.

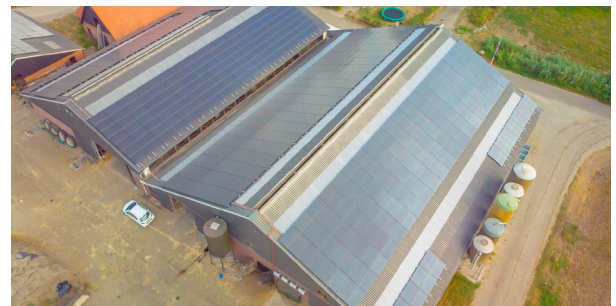
Tot slot hopen we veel van onze leden te zien tijdens de volgende ALV op woensdag 28 juni a.s. •



2. Volgende gezamenlijke ALV op 28 juni a.s.

Zoals eerder aangekondigd houden we op woensdag 28 juni a.s. onze volgende ALV. We zijn nog aan het kijken naar het exacte programma. De agenda met stukken zal 14 juni a.s. worden verstuurd met zoals gewoonlijk ook de link voor de aanmelding.

De ALV wordt dit jaar gehouden bij Beltman in Diepenheim. Op de agenda zullen in ieder geval de jaarrekeningen 2022 van beide coöperaties staan, de rapportage van de kascommissie en we zullen ingaan op een aantal nieuwe ontwikkelingen •



 *Truitman*

3. Op zoek naar nieuwe daken

Zoals al eerder gemeld lukt het ons op dit moment niet om nog grote daken te beleggen met zonnepanelen door het gebrek aan netcapaciteit bij Enexis, de zogenaamde grootverbruikaansluitingen (GV). Wel is er op dit moment nog ruimte voor zonnestroominstallaties op een kleinverbruikaansluitingen (KV). Projecten op KV-aansluitingen zijn voor ons rendabel als er circa 200-250 panelen geplaatst worden (met aftopping tot 55% kunnen we maximaal 100.000 Wp vermogen plaatsen op een KV). Hiervoor hebben we schuine daken nodig vanaf circa 400-500 m2. Voor platte daken is wat meer ruimte nodig.

Heb je zelf een dak beschikbaar dat geschikt is om zonnepanelen te leggen of ken je iemand die dat heeft, neem dan graag contact op met Henk Roosink via adviseurs@hofvantwenteprozen.nl. Zo kunnen we nog weer projecten starten. •



4. Nieuwe ontwikkelingen die spelen

Zoals bij 1 is aangegeven spelen er op dit moment heel veel ontwikkelingen waar we ons mee bezig houden. Hieronder zetten we er een aantal op de rij. Allereerst volgen we vanzelfsprekend de ontwikkelingen op Rijksniveau als het gaat om de tarieven voor de energiebelasting en de tarieven voor de SCE (zie verder bij 6) en houden we natuurlijk de vinger aan de pols als het gaat om de energiemarkt (zie verder bij 7).

Maar ook binnen de regio Twente en binnen onze eigen gemeente Hof van Twente zijn er veel ontwikkelingen, die ertoe leiden dat we ons afvragen óf dit wat betekent voor onze coöperatie en zo ja, of we hieraan dan een bijdrage willen leveren.

Regio Twente (RES 2.0)

De 14 Twentse gemeenten werken als regio momenteel aan de tweede versie van de Regionale Energie Strategie (RES 2.0). De gemeenten betrekken daarbij ook de LEI's (Lokale Energie Initiatieven, zoals onze coöperatie) en de inwoners. De LEI's in Twente hebben zich verenigd in LEI-T (Lokale Energie Initiatieven Twente), waarin een aantal vertegenwoordigers een werkgroep hebben gevormd, Wilma Paalman is één van de leden van de werkgroep. LEI-T maakt, samen met andere organisaties deel uit van de Meedenktank Twente. Zij hebben de RES-organisatie en de 14 gemeenten geadviseerd richting het opstellen van RES 2.0. Een afvaardiging van de inwoners van Twente hebben via een inwonersforum (100 inwoners, via loting tot stand gekomen) ook een advies uitgebracht.

Samenwerking LEI's binnen regio Twente

Op dit moment ontstaat er meer samenwerking binnen de LEI's die in Twente actief zijn, voorbeelden zijn:

- * Ondersteuning van kleine en nieuwe coöperaties door grotere coöperaties (b.v. vanuit Enschede Energie).
- * Samenwerking in N-O Twente tussen 4 gemeenten en LEI's die samen een nieuwe coöperatie voor N-O Twente hebben opgericht om grotere projecten te realiseren.
- * Samenwerking tussen een aantal coöperaties, bijvoorbeeld Energie Coöperatie Midden Twente.
- * Vorming van een nieuwe coöperatie die gesprekspartner wordt van Rijkswaterstaat voor projecten langs de N35/A35 en later de A1.
- * Samenwerking tussen coöperaties in Almelo, Twenterand en Tubbergen om met 100 % Lokaal Eigendom een windproject te realiseren.
- * Idee om een gezamenlijke backoffice op te richten, zodat kleine coöperaties de administratie niet zelf hoeven te doen en grotere coöperaties (zoals wijzelf) een vangnet hebben bij langdurige ziekte of uitval..

Gemeente Hof van Twente

In RES 1.0 is door de 14 Twentse gemeenten afgesproken dat er 60 % wind en 40 % zon gerealiseerd zou worden bij de duurzame opwekking van elektriciteit tot 2030.

In de praktijk realiseren gemeenten wel zonprojecten, maar geen windprojecten, dat geldt ook voor onze gemeente. De provincie heeft gemeenten in Overijssel tot 1 juli 2023 de tijd gegeven om windbeleid te ontwikkelen en zoekgebieden aan te wijzen. Gemeenten die dat doen worden bij de besluitvorming rond ingediende projecten betrokken (de provincie is namelijk bij projecten groter dan 5 MW altijd bevoegd gezag, dus verantwoordelijk voor het verstrekken van vergunningen) en de provincie toetst dan een aanvraag aan het gemeentelijk beleid en of het in een zoekgebied van de gemeente valt. Doet een gemeente dat niet, dan handelt de provincie Overijssel het zelf af, op basis van hun eigen beleid. Zou je dus 100 % Lokaal Eigendom willen eisen als gemeente en inwoners, dan moet je daar zelf beleid voor vaststellen omdat de provincie in haar beleid uitgaat van 50 % Lokaal Eigendom.

Op dit moment vindt er in veel gemeenten hierover in de gemeenteraad een discussie plaats. Duidelijk is in ieder geval dat de gemeenten verschillende beslissingen zullen nemen of al hebben genomen.

Wat is Lokaal Eigendom en waarom is dat belangrijk

In steeds meer gemeenten pleiten de LEI's voor 100 % Lokaal Eigendom voor zon- en windprojecten.

Lokaal Eigendom is dat een coöperatie van inwoners (of eventueel een stichting van inwoners) het volledige eigendom, dus zeggenschap over een project heeft. Op die manier komen alle subsidies en resultaten ten goede aan de samenleving. In een coöperatie worden daarvoor afspraken gemaakt wat er naar de grondeigenaren, de omwonenden, de financiers gaat (dat zijn kosten bij een project). En waar een positief resultaat (dus de winst bij een bedrijf) naar toe gaat, dat is vaak een combinatie van een uitkering aan de leden en aan projecten in de samenleving. Op die manier zorg je er dus voor dat inwoners niet alleen de lasten hebben, maar ook de lusten. Geld blijft op die manier in de eigen gemeenschap.

Voorbeelden van 100 % Lokaal Eigendom zijn dus de projecten die wij zelf uitgevoerd hebben, maar ook de windprojecten in Staphorst en Nieuwleusen.

N.B.: Vaak worden de begrippen Financiële Participatie (FA) en Lokaal Eigendom (LE) door elkaar gebruikt, maar alleen bij LE is er sprake van eigendom en zeggenschap. FA kan dus wel een onderdeel zijn van LE. ●



5. Instellen van commissies, wie heeft belangstelling om mee te praten?

Naast de hiervoor geschetste ontwikkelingen binnen de regio en in de gemeente speelt bijvoorbeeld ook nog het warmtebeleid. In steeds meer gemeenten worden LEI's daarbij betrokken en willen ze ook zelf daarbij een rol spelen.

We vinden het als bestuur belangrijk dat niet alleen het bestuur hierover spreekt, maar dat ook een afvaardiging van de leden dat gaat doen. Krachtens artikel 11 lid 3 van de statuten kunnen we daarvoor een commissie in het leven roepen. De Kascommissie is bijvoorbeeld ook een voorbeeld van een dergelijke commissie.

Tot dusverre hadden we nog geen reglement voor de werking van de commissies, maar het bestuur gaat dit in de komende maanden opstellen. In ieder geval dient elke commissie een

duidelijke taakomschrijving te ontvangen.

We willen dus een commissie Toekomstige Ontwikkelingen in het leven roepen met deelname vanuit de leden die ons van advies gaat dienen óf wij ons ook bezig moeten gaan houden met nieuwe ontwikkelingen als het gaat om het opwekken van energie en het omvormen van warmte van fossiel naar duurzaam en zo ja, op welke wijze wij dat als coöperatie zouden kunnen gaan doen.

In de afgelopen maanden heeft zich bij ons al een aantal leden gemeld die hier over willen praten en wij willen hen in ieder geval vragen om in deze commissie zitting te nemen.

Maar we roepen bij deze dus ook iedereen die hiervoor belangstelling heeft zich te melden bij Jan Rikus Limbeek via voorzitter@hofvantageoprozen.nl. ●

6. Ontwikkelingen op Rijksniveau

We hebben inmiddels op meerdere manieren kennisgemaakt met het zwalkende beleid van de Rijksoverheid ten aanzien van de financiën van duurzame ontwikkelingen.

Denk bijvoorbeeld aan de verlaging van de SCE-tarieven in 2022 en vervolgens weer de verhoging in 2023.

Waar dit het sterkst speelt is natuurlijk bij de oude postcoderoosregeling, de RVT (Regeling Verlaagd Tarief), die gekoppeld is aan de hoogte van de energiebelasting. In 2022 werden we geconfronteerd met een hele lage energiebelasting, gekoppeld aan een verlaging van de btw in het 2e halfjaar. In 2023 hebben we te maken met een hoge energiebelasting (o.a. omdat de ODE, Opslag Duurzame Energie nu opgenomen is in de energiebelasting). Over 2023 zullen we vanuit Hof van Twente op Rozen dus een ruime uitkering aan de leden van die coöperatie kunnen doen.

Tegelijkertijd is al aangekondigd dat de energiebelasting op elektriciteit de komende jaren weer (sterk) zal dalen, dus vanaf 2024 wordt het weer een stuk minder.

We zijn als bestuur en directie blij dat afgelopen jaar in ieder geval heeft bewezen dat we financieel gezond zijn als Hof van Twente op Rozen.

Deze ontwikkeling zorgt er wel voor dat we opnieuw (samen met anderen) zullen gaan pleiten voor de afkoop van de RVT. Niet alleen kost het heel veel werk (administratief), maar er is ook sprake van onzekerheid en de risico's nemen toe. ●





7. Informatie over de energiemarkt

We krijgen regelmatig vragen over de energiemarkt in het algemeen en het klant worden bij om | nieuwe energie in het bijzonder. Reden om in deze nieuwsbrief een aantal zaken te behandelen. Waarom zijn er in het afgelopen jaar geen vaste contracten aangeboden. Vaste contracten werden niet aangeboden omdat de risico's voor de energieleverancier te groot waren. Als er een vast contract wordt afgesloten, dan koopt een energieleverancier in principe de energie voor de afgesproken periode meteen in (dat doet b.v. om | nieuwe energie ook). Als de leverancier dat niet doet, loopt hij het risico dat bij een stijgende markt hij dure energie moet inkopen en die dan tegen een lagere prijs (tarieven vaste contract) moet verkopen. Dat is dus ook de reden dat sommige leveranciers failliet zijn gegaan, zij hadden vaak maar voor een bepaalde periode ingekocht en toen de prijzen stegen, moesten ze duur inkopen. Het afgelopen jaar zijn de tarieven weer gedaald en tot 1 juni jl. was het zo dat je als consument als je wilde overstappen je een lage opzegboete betaalde. Toen was het dus omgekeerd. Op het moment dat je dan een vast contract aanbiedt en je koopt daarvoor in, loop je het risico dat een klant vertrekt en je als leverancier met de duur ingekochte stroom blijft zitten.

Hoe werkt een dynamisch energiecontract?

Bij een dynamisch energiecontract worden de prijzen per dag (gas) of per uur (elektriciteit) aangepast aan de prijzen op de markt. Bij dalende energieprijzen betaal je dus sneller minder dan bij een variabel of een vast contract. Bij stijgende energieprijzen betaal je dus ook sneller meer. Verder moet je in het bezit zijn van een slimme meter en betaal je al naar gelang je verbruikt. Je betaalt dus in de winter veel meer voor je energie omdat je dan gas verbruikt, bij een normaal contract betaal je elke maand hetzelfde, de hogere kosten in de winter worden dus uitgesmeerd over het hele jaar. Om te profiteren van een dynamisch contract moet je dus heel erg letten op wanneer je wat verbruikt. Heb je veel zonnepanelen, dan is een dynamisch contract vaak minder aantrekkelijk. Als er veel zon is, zakken de prijzen en zijn ze tegenwoordig laag en ook regelmatig negatief. In dat geval ontvang je bij een dynamisch contract dus minder of betaal je zelfs voor de energie die je aan het net levert, in plaats van dat je er geld voor terugkrijgt. Terwijl je 's avonds als de zon niet schijnt voor de energie die je dan verbruikt meer betaald.

Wijziging boeteclausule per 1 juni 2023

Vanaf 1 juni jl. is landelijk de boeteclausule aangepast. Als je nu een contract afsluit voor een vaste periode en je vertrekt tussentijds, dan ben je een boete verschuldigd die afhankelijk is van de periode, je energieverbruik en het tarief. Dit is dezelfde systematiek die ook vaak bij andere contracten gehanteerd wordt en die ook al gold voor zakelijke contracten. De nieuwe regeling geldt voor contracten die vanaf 1 juni 2023 zijn afgesloten, dus niet voor contracten die daarvoor zijn afgesloten. De ACM (Autoriteit Consument en Markt) stelt de opzegvergoeding en de regels daarvoor vast.

Zie: <https://www.acm.nl/nl/publicaties/nieuwe-regels-opzegvergoedingen-vaste-energiecontracten-acm-waarschuwt-voor-misleidende-werving-voor-de-informatie-van-acm>. Dit is de formele tekst, een en ander wordt wat simpeler uitgelegd via: <https://www.overstappen.nl/energie/opzegvergoeding/>. De wijziging van de boeteclausule zorgt ervoor dat leveranciers nu weer vaste contracten gaan aanbieden. Bij om | nieuwe energie wordt hier momenteel ook aan gewerkt en de verwachting is dat in de loop van juli van dit jaar weer vaste contracten aangeboden worden.

Onze relatie met om | nieuwe energie

Als coöperatie hebben we ervoor gekozen om samen te werken met om | nieuwe energie. Samen met ruim 70 andere coöperaties in Nederland zijn we lid van deze coöperatieve energieleverancier. Dat betekent dat wij de stroom die wij opwekken verkopen aan om | nieuwe energie en dat leden die ook klant zijn op die manier de door ons opgewekte stroom zelf gebruiken. Onze gezamenlijke coöperatie verkoopt ook alleen maar 100 % Nederlandse Groene Stroom en staat nu dus ook al 7 jaar op rij bij de energieleveranciers die een 10 scoren. Afgelopen jaar was voor om | nieuwe energie een financieel goed jaar en dat heeft ervoor gezorgd dat leden die ook klant waren een extra uitkering van € 50 hebben ontvangen en dat we als coöperatie afgelopen maand ook een extra uitkering hebben ontvangen. Net als bij onze eigen coöperatie wordt het resultaat immers gebruikt voor investeringen en noodzakelijke reserveringen en waar mogelijk uitgekeerd aan de leden. Het bestuur zal in de ALV een voorstel doen om ook de uitkering aan de coöperatie uit te keren aan de leden die ook klant zijn; zonder hen zouden we immers deze uitkering niet ontvangen hebben. ●